

Relatório de Atividades



Índice

- 1. SUMÁRIO EXECUTIVO | 01**
- 2. PROJETOS 2024**
 - 2.1. PROJETOS NACIONAIS
 - 2.1.1 Amor não tem idade | 02
 - 2.1.2 Serviço de Apoio Local | 04
 - 2.1.3 Campanha de Natal | 07
 - 2.1.5 Banco de Material Escolar | 08
 - 2.2. PROJETOS PAÍSES EM DESENVOLVIMENTO
 - 2.2.3 Visita da SOPRO a Moçambique | 09
 - 2.2.1 Missão Moçambique 2023 | 10
 - 2.2.2 SOPRINHOS | 11
 - 2.2.3 CEALS | 11
 - 2.2.4 Apadrinhamento na Escola João XXIII | 12
 - 2.2.4 Visita do Irmão Sebastião à SOPRO | 13
 - 2.3. PROJETOS INTERNACIONAIS | 14
- 3. OUTRAS ATIVIDADES**
 - 3.1. NOITE DE REIS | 15
 - 3.2. SOS Juntos pelo Líbano | 15
 - 3.3. Caminhada Solidária | 16
 - 3.4. “Somos Ação” | 17
- 4. EQUIPA SOPRO | 18**
- 5. PARCEIROS | 20**
- 7. CONTAS 2024 E ORÇAMENTO 2025 | 23**
- 8. PLANO DE AÇÃO 2025 | 28**

1. SUMÁRIO EXECUTIVO

Conselho diretivo



Nos últimos anos, apesar dos inúmeros desafios, a SOPRO tem mantido o seu compromisso, tanto no trabalho desenvolvido no Apoio Local como nos projetos que coordena nos Países em Desenvolvimento.

Acreditamos na importância de crescer de forma sustentável, para e com a comunidade que nos rodeia. Por isso, estamos focados em fortalecer as relações já existentes com os nossos parceiros e empresas que sempre caminharam ao nosso lado, ao mesmo tempo que procuramos novas colaborações que possam acrescentar valor à nossa missão.

Continuamos firmes no nosso compromisso com a educação e o desenvolvimento em Moçambique, na promoção da solidariedade e do voluntariado em Barcelos e no apoio às necessidades locais. Exemplo disso é o trabalho desenvolvido através do Apadrinhamento, do CEALS e, mais recentemente, do projeto Alimente Futuros, em Moçambique. Da mesma forma, projetos como Amor Não Tem Idade, as Campanhas de Natal e o Banco de Material Escolar refletem o impacto da nossa ação junto da comunidade.

Há quase 30 anos, um grupo de jovens sonhou com este projeto, e hoje seguimos com o coração exatamente no mesmo lugar. Vamos continuar a trabalhar com paixão e dedicação, acreditando que, juntos, podemos fazer a diferença.

Contamos contigo! Cada gesto, por mais pequeno que pareça, pode realmente mudar o mundo!

Um abraço a todos!

O Conselho Diretivo da SOPRO

2.1 PROJETOS NACIONAIS

Amor não tem idade

O projeto Amor Não Tem Idade manteve a sua continuidade ao longo de 2024, reforçando o seu compromisso em combater a solidão e promover o bem-estar da população idosa de Barcelos. Com uma abordagem centrada na proximidade e no afeto, a iniciativa proporcionou momentos de companhia, escuta ativa e partilha, fortalecendo os laços comunitários.

Ao longo do ano, 20 idosos beneficiaram de visitas ao domicílio, recebendo apoio emocional e social por parte dos voluntários.

Estas visitas foram muito mais do que simples encontros: representaram oportunidades para criar memórias, aliviar a solidão e incentivar a participação ativa dos idosos na comunidade.

O projeto contou com o envolvimento dedicado de cerca de 50 voluntários, que, com empatia e dedicação, garantiram a realização das visitas e o acompanhamento contínuo dos idosos. O impacto desta iniciativa foi significativo, refletindo-se nas 150 visitas realizadas ao longo do ano, que levaram não apenas companhia, mas também esperança, conforto e um verdadeiro sentido de pertença aos idosos do concelho.

DESTAQUES

20 idosos abrangidos nas visitas domiciliárias

150 visitas ao longo de 2024

Entrevista para o Programa Entre Nós do Porto Canal

Distinção com o Prémio BPI Fundação "la Caixa" Seniores



2.1 PROJETOS NACIONAIS

Amor não tem idade



A relevância e impacto do projeto foram também reconhecidos a nível mediático, com destaque no programa Entre Nós, do Porto Canal. No dia 8 de julho, a equipa do programa visitou a SOPRO para conhecer de perto esta iniciativa que une jovens e idosos na construção de uma comunidade mais solidária e humana.

Além disto, em novembro de 2024, a SOPRO foi distinguida com o Prémio BPI Fundação “la Caixa” Seniores, que representou um enorme incentivo para continuarmos a nossa missão de apoiar os seniores e fazer a diferença na vida de tantas pessoas.

Agradecemos à Fundação “la Caixa” e ao BPI Solidariedade por este reconhecimento, bem como a todos os que acreditam e contribuem para o nosso trabalho diário.

2.1 PROJETOS NACIONAIS

Serviço de Apoio Local

Todos os anos, a SOPRO apoia as famílias mais carenciadas e vulneráveis do concelho de Barcelos, garantindo que, diariamente, ninguém fique sem resposta às suas necessidades essenciais.

Através do Serviço de Apoio Local, e após um atendimento e encaminhamento social, são prestados apoios adaptados a cada situação, ajudando a minimizar fragilidades sociais tanto a nível individual como familiar.

Todos os bens doados são organizados no Espaço Solidário da SOPRO, um local onde se recebe e distribui donativos como alimentos, roupa, material escolar, livros, utensílios para casa e eletrodomésticos. Este espaço é também um ponto de encontro para ações de voluntariado, como a Campanha de Natal e a Campanha de Material Escolar, que mobilizam a comunidade para ajudar quem mais precisa.

DESTAQUES

55 atendimentos sociais realizados

88 contactos estabelecidos

15 visitas domiciliárias efetuadas

60 situações sociais articuladas

106 cabazes de alimentos

54 bens essenciais, incluindo vestuário e calçado

11 equipamentos (mobiliário/eletrodomésticos)

175 kits de material escolar



2.1 PROJETOS NACIONAIS

Campanha de Natal

A SOPRO realizou mais um ano a sua habitual Campanha de Natal. Este projeto tem como objetivo proporcionar às famílias carenciadas a entrega de um cabaz alimentar para que estas tenham um período natalício mais digno e despreocupado. A SOPRO através da Campanha de Natal apoiou este ano 106 famílias do Concelho de Barcelos.

A Campanha de Natal foi repartida em três fases: recolha de bens alimentares, elaboração dos cabazes / sinalização das famílias e a entrega dos cabazes.

DESTAQUES

106 famílias apoiadas

307 beneficiários

52 freguesias

07/12/2024 - Recolha de Alimentos

13/12/2024 - Ceia de Natal Solidária
(Associação de Antigos Alunos de La Salle)17/12/2024 - Jantar de Natal Solidário
no Colégio La Salle Barcelos

RECOLHA DE BENS ALIMENTARES

No dia 7 de dezembro de 2024, a SOPRO organizou uma Recolha de Bens Alimentares nos hipermercados E.Leclerc e Auchan, com o objetivo de angariar alimentos para a Campanha de Natal.

TOTAL DE 1.246 PRODUTOS ANGARIADOS

Hipermercado E.Leclerc

837 produtos

Supermercado Auchan

409 produtos

Este resultado só foi possível graças ao empenho e dedicação de numerosos voluntários, com especial destaque para os grupos cristãos da Pastoral La Salle, que participaram ativamente na campanha.

Além desta ação, foi fundamental a grande Recolha de Alimentos organizada pelo Colégio La Salle, cuja generosidade tornou viável a composição dos cabazes solidários.

A solidariedade estendeu-se ainda a diversos parceiros e instituições, que contribuíram significativamente para esta causa, nomeadamente: Colégio Menino Deus, Escola Primária de Rio Côvo Santa Eugénia, IPCA, Catequeses de Rio Côvo Santa Eugénia e Areias de Vilar, Escola Secundária de Barcelinhos, Basquete Clube de Barcelos, Motorline, Junius e outros parceiros.

2.1 PROJETOS NACIONAIS

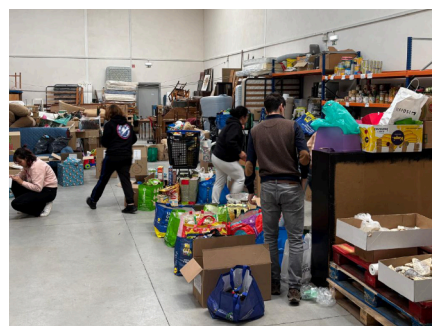
Campanha de Natal

ELABORAÇÃO DOS CABAZES DE NATAL

A SOPRO voltou a substituir os tradicionais sacos de plástico por caixas de cartão personalizadas, tornando a Campanha de Natal ainda mais sustentável e especial. Cada caixa foi cuidadosamente decorada e personalizada, garantindo que os beneficiários recebessem não apenas alimentos, mas também um gesto simbólico de carinho e humanidade.

Graças ao apoio de vários parceiros, mais de 100 caixas foram decoradas para esta iniciativa, contando com a colaboração de: Conselho de Veteranos do IPCA; Colégio La Salle; Colégio Menino Deus; Catequese de Rio Côvo Santa Eugénia, Barcelinhos, Alvelos e Adães; Casa de Acolhimento Colégio São Caetano; Escola Secundária de Barcelinhos, etc.

Além dos cabazes, foram também selecionados e embrulhados brinquedos e presentes, garantindo que as crianças pertencentes aos agregados familiares apoiados recebessem um pouco da magia do Natal. No total, foram entregues 64 presentes, num gesto que só foi possível graças ao apoio de: Pastoral La Salle; Basquete Clube de Barcelos; Escola Secundária de Barcelinhos e Grupo de Voluntariado “Somos Ação”



SINALIZAÇÃO DAS FAMÍLIAS

Para garantir que os cabazes chegassem às famílias que mais precisavam, a SOPRO trabalhou em articulação com diversas entidades sociais do concelho de Barcelos, assegurando um processo de sinalização e atribuição mais eficiente. Um agradecimento especial às instituições que colaboraram nesta missão: Centro Comunitário Moinhos de Vento; Junta de Freguesia de Vila Seca; Junta de Freguesia de Barcelinhos; GASC – Grupo de Ação Social Cristã; APAC – Associação de Pais e Amigos de Crianças e Agrupamento de Escolas Rosa Ramalho.

2.1 PROJETOS NACIONAIS

Campanha de Natal

ENTREGA DOS CABAZES

A entrega dos cabazes foi realizada de duas formas: algumas famílias deslocaram-se até à sede da SOPRO para receber o apoio, enquanto outras, com maior dificuldade de mobilidade, receberam os cabazes diretamente em casa. Para tornar esta distribuição possível, contamos com a colaboração fundamental de vários parceiros, incluindo o Colégio La Salle, Catequese de Barcelinhos, Basquete Clube de Barcelos, Catequese de Adães, Pastoral La Salle, entre outros, que se disponibilizaram a entregar os cabazes ao domicílio.

No total, 106 famílias foram apoiadas, abrangendo 307 beneficiários distribuídos por 52 freguesias. Ao longo da campanha, foram entregues cerca de 4.000 produtos, entre alimentos e bens de higiene, assim como 64 presentes para as crianças.

A solidariedade deste Natal estendeu-se também através de eventos especiais de angariação de fundos, que reforçaram o impacto das ações da SOPRO:

Ceia de Natal Solidária

A Associação de Antigos Alunos de La Salle - Portugal, com a presença especial da Confraria O Galo de Barcelos, organizou uma ceia solidária para apoiar as causas da SOPRO. Este momento de partilha e espírito natalício permitiu arrecadar 430€ através da Confraria do Galo, enquanto os Antigos Alunos angariaram 1790€ para apoiar os projetos da SOPRO em Moçambique.



Jantar de Natal Solidário no Colégio La Salle Barcelos

O espírito natalício foi vivido de forma especial no Colégio La Salle Barcelos, onde se dinamizou um jantar solidário a favor das causas sociais da SOPRO. Um gesto que demonstrou como a comunidade se une para apoiar quem mais precisa.



2.1 PROJETOS NACIONAIS

Banco de Material Escolar

Com o início do ano letivo 2024/2025, a SOPRO voltou a apoiar crianças e jovens em situação de vulnerabilidade no concelho de Barcelos, através da entrega de 175 kits de material escolar. Este apoio permitiu que muitos alunos tivessem os recursos necessários para continuar o seu percurso académico com mais igualdade de oportunidades.

DESTAQUES

175 kits de material escolar

106 candidaturas recebidas

07/09/2024 - Recolha de Material Escolar

Para tornar esta iniciativa possível, no dia 7 de setembro de 2024, foi organizada uma recolha de material escolar no hipermercado E.Leclerc Barcelos, com o objetivo de angariar diversos materiais para a composição dos kits. Graças à generosidade da comunidade, foi possível reforçar o apoio às crianças e jovens que mais precisavam

Relativamente às candidaturas recebidas, 58 foram feitas por mulheres, 14 por homens e 34 tiveram origem em casas de acolhimento infantil e juvenil.

No que toca à situação profissional de quem solicitou o apoio, registaram-se 25 pessoas desempregadas e 47 ativas, exercendo diferentes funções no mercado de trabalho.

Quanto à forma como estas candidaturas chegaram à SOPRO, 49 foram encaminhadas por IPSS's do concelho de Barcelos, 6 vieram de Agrupamentos Escolares e 51 foram feitas por iniciativa própria, sem qualquer tipo de encaminhamento formal.

Ao analisar a distribuição dos kits por nível de ensino, verificou-se uma maior necessidade no 7º ano de escolaridade, embora o apoio tenha sido essencial em todas as fases do percurso académico.

Mais do que simples material escolar, estes 175 kits representaram um apoio essencial para que crianças e jovens iniciassem o ano letivo com mais igualdade de oportunidades, reforçando o compromisso da SOPRO com a inclusão e o sucesso educativo.

2.2 PROJETOS PAÍSES EM DESENVOLVIMENTO

Visita da SOPRO a Moçambique

Na segunda quinzena de maio de 2024, a partir do dia 19, a técnica Susana Falcão deslocou-se a Moçambique às Obras lassalistas da Beira, Escola João XXIII, CEALS e Colégio La Salle. Durante a sua estadia, visitou ainda as quatro missões de ESMABAMA, (Estaquinha, Machanga, Barada e Mangunde), para ver de perto a evolução das 4 escolas de Ensino Pré-Primário.

Esta visita era a concretização tão desejada de finalmente implementar “in situ” o Projeto “Incluir pelo Desporto” e “Alimente Futuros” apoiado pela P.R. Têxtil e dialogar com os diversos responsáveis locais pelo acompanhamento dos Projetos apoiados pela SOPRO. Foram duas semanas e meia de intensos contactos para melhor conhecer a realidade atual, as dificuldades, as potencialidades e prioridades nos projetos de solidariedade, os campos de possível intervenção dos voluntários e as formas de intercâmbio.

A SOPRO sente-se deveras agradecida pelo acolhimento e acompanhamento que a comunidade La Salle dispensou à Susana Falcão, e pela partilha de ideias e experiências que certamente já começaram a ser valiosas para a SOPRO.

Com a mala carregada de ótimas recordações e imagens de todos aqueles dias, sobretudo de muitos encontros com as pessoas: Irmãos, educadores e jovens, a Susana Falcão regressou no dia 10 de junho, de coração grato e com o sentimento de missão cumprida.



2.2 PROJETOS PAÍSES EM DESENVOLVIMENTO

Voluntariado em Moçambique

A Rute, voluntária de Lisboa, entre os dias 3 de julho e 10 de agosto de 2024 foi enviada pela SOPRO para a Beira, Moçambique, onde viveu uma maravilhosa missão de voluntariado.

Sendo formada em Psicomotricidade, e com experiência de trabalhar com crianças com necessidades educativas especiais, realizou dois dos seus grandes sonhos: conhecer a terra natal da sua família paterna e ao mesmo tempo concretizar uma missão de voluntariado num país como Moçambique.

Após alguns meses de preparação, aterrou sozinha na Beira, Bairro da Manga, e lançou-se com todo o amor e criatividade nas várias frentes que a comunidade lassalista da Beira lhe tinha preparado.



Foi uma maratona de serviço desde a maravilhosa receção que lhe fizeram as crianças, jovens monitores, professores e Irmãos até à despedida. Apoiou a formação de professores do Colégio La Salle da Beira e da Escola João XXIII, apoiou a formação contínua do núcleo terapêutico e ajudou individualmente algumas crianças com dificuldades no neurodesenvolvimento.

Na verdade, como ela conta, a maioria do tempo de voluntariado foi na casa do CEALS, onde perdeu o seu coração. Ali deu formação de capacitação aos monitores e acompanhou algumas crianças com dificuldades de aprendizagem, deixando grupos organizados de crianças segundo as características individuais e capacidades pessoais, preparando monitores e deixando ferramentas para este acompanhamento.

Após alguns meses de deixar a Beira, a Rute diz que grande parte do seu coração ficou por lá, sentindo-se eternamente grata por tudo o que pode viver. Regressou a Portugal com um coração diferente, cheio de emoções que vivências que nunca por ele tinham passado.

Takhuta maningue SOPRO, que é como dizemos “muito obrigada” por tudo o que me proporcionaram. E podemos dizer, “Obrigado Rute”.

2.2 PROJETOS PAÍSES EM DESENVOLVIMENTO

SOPRINHOS

No ano letivo de 2024, a SOPRO continuou a acompanhar e apoiar, conforme o protocolo assumido com ESMABAMA, em quatro salas de pré-escolar. SOPRINHOS, nas missões de Estaquinha, Mangunde, Barada e Machanga. Foram enviados 11.000€ para contribuir para a formação e alimentação de cerca de 182 crianças, nas missões de Estaquinha (45), Mangunde (35), Barada (30) e Machanga (72), dos 3 aos 5 anos e o trabalho de 8 educadoras.

A visita da técnica da SOPRO, Susana Falcão, na última quinzena de maio do ano letivo transato e primeira quinzena de junho, confirmou que os objetivos deste projeto, de aumentar a taxa de crianças com acesso ao ensino pré-escolar e a sensibilização dos pais para a importância deste nível de ensino, está no bom caminho. Constatou-se que as necessidades são muitas, e, sempre que possível, estaremos atentos para tentar contribuir para a renovação do mobiliário da sala de aula, que se vai degradando.



CEALS

O CEALS ao longo do ano letivo 2024, fez um grande investimento em novas estruturas para garantir um apoio mais adequado e integral aos jovens que beneficiam deste magnífico projeto.

Mais de 400 jovens, oriundos das zonas mais pobres e periféricas da Beira, beneficiam ao longo da semana do acompanhamento de diversos monitores coordenados pelo jovem Ir. Manuel, com um programa ambicioso de atividades que incluem explicações, aulas de cidadania e educação formal e informal, além de receberem uma refeição diária.

A SOPRO apoia o CEALS com 19 bolsas de monitores e uma refeição diária para 200 crianças (Alimente Futuros)

O CEALS constitui um espaço seguro e acolhedor para crianças e jovens locais. Conjuntamente com a SOPRO o CEALS constitui uma ajuda fundamental para que estes jovens sonhem e alcancem o seu pleno potencial e criar um futuro melhor para eles, as suas famílias e comunidades.

2.2 PROJETOS PAÍSES EM DESENVOLVIMENTO

Apadrinhamento



A SOPRO continuou com o seu já longo compromisso, desde a sua fundação em 1996, de contribuir para o Projeto de Apadrinhamento de crianças e jovens na Escola João XXIII, na cidade da Beira, em Moçambique, procurando assegurar sensivelmente o mesmo número de afilhados.

Neste ano lectivo transato, a SOPRO apoiou cerca de 181 crianças (102 meninos e 79 meninas: 2 do pré-escolar, 56 do 1º Ciclo, 47 do 2º Ciclo, 46 do 3º Ciclo e 30 do Secundário), através da ajuda de 216 Padrinhos/Madrinhas. Certamente este é um dos projetos mais queridos e valorizados por todos e a SOPRO sente o dever de agradecer a todos os Padrinhos e Madrinhas e apoiantes que contribuem para uma das causas mais nobres do desenvolvimento humano.

TOTAL DE 181 CRIANÇAS APADRINHADAS

Pré-Escolar	1º Ciclo	2º Ciclo	3º Ciclo	Secundário
2 crianças	56 crianças	47 crianças	46 crianças	30 jovens

PROJETOS PAÍSES EM DESENVOLVIMENTO

Visita do Irmão Sebastião à SOPRO

Entre os dias 17 e 25 de outubro de 2024, a SOPRO e os Lassalistas tiveram a grata visita do Ir. Sebastião, da Comunidade La Salle da Beira-Moçambique. Depois de um generoso acolhimento em Lisboa pelo Valentim, antigo aluno e Irmão, e pela família da Rute, rumou para o Norte.

A sua estadia na comunidade dos Irmãos em Barcelinhos contou com um programa super apertado: visitas às obras lassalistas, deslocação a algumas escolas do Concelho, contactos com algumas Empresas, encontros com os Antigos Alunos, com a Direção e Equipa Técnica da SOPRO, Receção na Câmara Municipal de Barcelos, entrevistas na Rádio e alguns jornais locais, visita a Fátima e, como não podia ser, a Braga, Porto e Guimarães.

A partilha sobre as obras lassalistas em Moçambique foi intensa e ganharam novo sentido e vigor todos os projetos e intercâmbios solidários com Moçambique. Cabe-nos agora fazer germinar as sementes que foram lançadas com a alegria e entusiasmo contagiante do Ir. Sebastião.



2.3 PROJETOS INTERNACIONAIS

TASKFORCE e Intercâmbios

■ EQUIPPING YOUTH WITH 21ST CENTURY SKILLS

Entre os dias 17 a 24 de abril, um grupo de 10 portugueses participaram num intercâmbio realizado em Siirt, na Turquia, com o tema "Equipping Youth with 21st Century Skills". Durante estes dias realizaram várias atividades que permitiram desenvolver competências e crescer a nível pessoal.



■ TASKFORCE 2023

A SOPRO recebeu entre 3 e 19 de setembro a equipa de voluntariado TASK FORCE, que durante o projeto estiveram envolvidos na Campanha do Banco de Material Escolar da SOPRO. Recebemos 20 voluntários vindos de Itália, Portugal (Açores e Madeira) Espanha, Polónia, Suécia, Chequia, Finlândia, Letónia, Malta e Bulgária.



■ DIGITAL ENVIRONMENT AND VOLUNTEERING PROJECT

A SOPRO foi representada no intercâmbio por uma equipa de 6 jovens portugueses. Participaram neste intercâmbio jovens de 4 outros países (Hungria, Eslovénia, Roménia e Turquia), que se deslocaram-se a Antalya, uma cidade localizada na Turquia.

Durante o evento os participantes abordaram diferentes aspetos no contexto da sustentabilidade, com a participação em workshops e atividades relacionadas com o tema.



As atividades de aprendizagem encorajaram a interação e cooperação dentro desta comunidade internacional, com sessões de debate e brainstorming, apanha de lixo e visitas a escolas e centros juvenis. Numa das atividades os participantes tiveram a oportunidade de plantar uma oliveira em seu nome.

3. OUTRAS ATIVIDADES

Noite de Reis

No dia 13 de janeiro de 2024, a Igreja Paroquial de Barcelinhos encheu-se de música, tradição e solidariedade com a realização da Noite de Reis, Janeiras e Cantares ao Menino. Este evento, que já faz parte da identidade cultural da comunidade, teve este ano um propósito ainda mais especial: apoiar a missão da SOPRO no trabalho que desenvolve junto das famílias mais carenciadas do concelho.



A noite ficou marcada pelas vozes dos vários grupos participantes, acompanhadas de instrumentos musicais que deram vida às melodias tradicionais.

SOS Juntos pelo Líbano

Em outubro de 2024, a SOPRO – ONGD uniu forças com o Fratelli Project, uma iniciativa das congregações FMS Champagnat e La Salle Global, para apoiar 9.625 pessoas refugiadas e deslocadas em Rmeileh, Sídon e Beirute, no Líbano.

Este apoio humanitário foi essencial para melhorar as condições de vida de milhares de pessoas que enfrentam desafios diários em situações de vulnerabilidade extrema.



3. OUTRAS ATIVIDADES

Caminhada Solidária

À semelhança dos anos anteriores, em julho, realizamos a Caminhada Solidária da SOPRO.

Este ano, em parceria com o Grupo Folclórico de Barcelinhos, este evento foi integrado no Programa do Festival Internacional Folclore do Rio e contou com mais de duas centenas de participantes.

A Caminhada teve início na Avenida da Liberdade, com um momento de aquecimento orientado pela representante do Programa Barcelos Saudável, seguindo-se de um percurso circular, de cerca de 6 km, com passagem por Barcelinhos, Barcelos e Santa Eugénia. Para encerrar este momento de convívio, contamos com a atuação dos grupos internacionais de Folclore.

Esta atividade teve como objetivos principais, para além de divulgar a SOPRO, sensibilizar a comunidade para a solidariedade e promover um estilo de vida saudável. Passo a passo, queremos continuar a construir uma comunidade/sociedade mais solidária e igualitária e este caminho torna-se mais fácil quando podemos contar com parcerias interinstitucionais. Neste sentido, voltamos a agradecer ao Grupo Folclórico de Barcelinhos, aos Amigos da Montanha, aos Bombeiros Voluntários de Barcelinhos, ao Município de Barcelos, à empresa Coutinho & Arezes, ao Colégio La Salle, à ACIB e às empresas Barceltécnica e Chuvitex.

Obrigado por caminharem connosco!

TOTAL DE 323 PARTICIPANTES NA CAMINHADA

Festival do Rio
224 participantes

Pessoas inscritas
99 inscrições

3. OUTRAS ATIVIDADES

“Somos Ação”

Neste ano letivo, o Colégio La Salle e a SOPRO dão continuidade ao projeto de voluntariado “Somos Ação”.

O intuito desta atividade é promover o protagonismo de crianças e jovens em favor da justiça e solidariedade, ambiente e sustentabilidade. Assim, os alunos têm a oportunidade de intervir diretamente na comunidade através de ações assentes nos valores dos Objetivos de Desenvolvimento Sustentável (ODS), nomeadamente, o objetivo 1 - Erradicar a pobreza; o objetivo 10 - Reduzir as desigualdades e o objetivo 15 - Ecossistemas Terrestres e Biodiversidade.

Desta forma, os voluntários do 5º, 6º e 7º anos, juntamente com o Ir.Figueiredo, a professora Matilda Enes e a professora Ana Rita Longras, encontram-se todas as sextas-feiras, às 12h10, para desenvolver várias atividades e ações de sensibilização nas diferentes áreas.

Durante o primeiro trimestre do ano letivo, os alunos dinamizaram várias ações solidárias, como, por exemplo, a Campanha de Recolha de Brinquedos denominada “Um brinquedo, um sorriso”, cujos brinquedos foram doados a 59 crianças; a Campanha de Natal, através da recolha de alimentos no Colégio, preparação dos envelopes para as famílias e na preparação de uma lembrança solidária que foi distribuída no Jantar de Natal Solidário.

Para este ano letivo, os alunos prevêem, entre outras atividades, duas visitas a sêniores, uma limpeza de praia e uma palestra com voluntários que colaboram com a SOPRO.

Através das suas ações, estes pequenos voluntários fazem uma grande diferença!



4. EQUIPA SOPRO

Equipa Técnica



Joana Miranda



Susana Falcão



Joana Reis



Catarina Carneiro



António Silva

Voluntários



José Novais



Carolina Gomes

4. EQUIPA SOPRO

Voluntários



António Oliveira



Beatriz Gonçalves



Eva Rosmaninho



Gabriela Silva



Inês Maio



Leonor Simões



Luana Brito



Maria Rui



Miguel Domingues



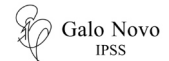
Mónica Mendes



Rita Carvalho

5. PARCEIROS

INSTITUCIONAIS



MEDIA



5. PARCEIROS

PATROCINADORES



P&R - Têxteis, S.A.



6. CONTAS 2024 E ORÇAMENTO 2025

Contas 2024

Designação	Receitas			Gastos			Saldos por grupo	
	Orçamento	Real	Desvio	Orçamento	Real	Desvio		
Quotas Sócios	3 000 €	1 963 €	-1 037 €	0 €	0 €	0 €	1 963 €	
Donativos	Subsídios Municipais	15 000 €	15 000 €	0 €	0 €	0 €	24 676 €	
	Donativos	12 000 €	9 676 €	-2 324 €	0 €	0 €		
	Donativos em Espécie	3 000 €	78 155 €	75 155 €	3 000 €	78 155 €		75 155 €
Projetos em Moçambique e outros PED	Apadrinhamento / Escolinhas – Esmabama	28 500 €	27 390 €	-1 110 €	32 000 €	33 616 €	1 616 €	
	Voluntariado Internacional	2 500 €	6 663 €	-3 163 €	2 500 €	3 776 €	-1 276 €	
	“Incluir pelo Desporto”	4 500 €	10 733 €	6 233 €	4 500 €	6 500 €	2 000 €	
	Fundo de emergência	0 €	3 511 €	3 511 €	1 500 €	4 000 €	2 500 €	
Projetos Europeus	Erasmus+ / CES	125 990 €	63 103 €	-62 887 €	80 000 €	92 196 €	12 196 €	-29 093 €
Projetos Locais	ANTI (BPI) + Bem-Me-Quer	1 760 €	28 824 €	27 064 €	8 510 €	151 €	-8 359 €	25 847 €
	Apoio Local	3 000 €	3 344 €	344 €	4 500 €	6 170 €	1 670 €	
Amortizações (Sede, Veículos,...)		0 €	0 €	0 €	6 740 €	4 549 €	-2 191 €	-4 549 €
Consignação IRS		9 000 €	13 108 €	4 108 €	0 €	0 €	0 €	13 108 €
Serviços Especializados (Contabilidade,...)		0 €	0 €	0 €	1 700 €	2 432 €	732 €	-2 432 €
Investimentos / Equipamentos (material escritório,...)		0 €	0 €	0 €	2 000 €	1 526 €	-474 €	-1 526 €
Conservação / Reparação (Veículos, Jardim,...)		0 €	0 €	0 €	1 500 €	1 521 €	21 €	-1 521 €
Pessoal	Estágios profissionais	6 000 €	6 044 €	44 €	6 000 €	6 044 €	44 €	-32 252 €
	Gasto (excluindo projetos)	0 €	0 €	0 €	39 000 €	32 252 €	-6 748 €	
Seguros (Pessoal, Veículos,...)		0 €	0 €	0 €	2 600 €	1 815 €	-785 €	-1 815 €
Rendas (Armazém,...)		0 €	0 €	0 €	10 000 €	12 474 €	2 474 €	-12 474 €
Energia (Armazém, Sede)		0 €	0 €	0 €	2 000 €	1 535 €	-465 €	-1 535 €
Comunicações		0 €	0 €	0 €	900 €	1 802 €	902 €	-1 802 €
Material reciclável		6 000 €	5 110 €	-890 €	0 €	0 €	0 €	5 110 €
Outros (quota de plataforma, economato, CTT...)		600 €	540 €	-60 €	1 200 €	2 829 €	1 629 €	-2 289 €
TOTAL		220 850 €	272 164 €	50 314 €	210 150 €	293 341 €	83 191 €	-21 177 €

Contas 2024 - Donativos

Designação	Receitas			Gastos			Saldos por grupo					
	Orçamento	Real	Desvio	Orçamento	Real	Desvio						
Quotas Sócios	3 000 €	1%	1 963 €	1%	-1 037 €	0 €	0%	0 €	0%	0 €	1 963 €	
Donativos	Subsídios Municipais	15 000 €	7%	15 000 €	6%	0 €	0 €	0%	0 €	0%	0 €	24 676 €
	Donativos	12 000 €	5%	9 676 €	4%	-2 324 €	0 €	0%	0 €	0%	0 €	
	Donativos em Espécie	3 000 €	1%	78 155 €	29%	75 155 €	3 000 €	1%	78 155 €	27%	75 155 €	

Contas 2024 - Projetos Moçambique e outros PED

Designação	Receitas			Gastos			Saldos por grupo					
	Orçamento	Real	Desvio	Orçamento	Real	Desvio						
Projetos em Moçambique e outros PED	Apadrinhamento / Escolinhas – Esmabama	28 500 €	13%	27 390 €	10%	-1 110 €	32 000 €	15%	33 616 €	11%	1 616 €	-594 €
	Voluntariado Internacional	2 500 €	2%	5 663 €	2%	3 163 €	2 500 €	4%	3 776 €	2%	1 276 €	
	“Incluir pelo Desporto” e “Alimente Futuros”	4 500 €	2%	10 733 €	4%	6 233 €	4 500 €	2%	6 500 €	2%	2 000 €	
	Fundo de emergência / (Libano)	0 €	0%	3 511 €	1%	3 511 €	1 500 €	0%	4 000 €	0%	2 500 €	

Contas 2024 - Projetos Europeus e Projetos Locais

Designação	Receitas					Gastos					Saldos por grupo	
	Orçamento	Real	Desvio	Orçamento	Real	Desvio						
Projetos Europeus	Erasmus+ / CES	125 990 €	57%	63 103 €	23%	-62 887 €	80 000 €	38%	92 196 €	31%	12 196 €	-29 093 €
Projetos Locais	ANTI (BPI) + Bem-Me-Quer	1 760 €	1%	28 824 €	11%	4 071 €	8 510 €	4%	151 €	1%	- 8 359 €	25 847 €
	Apoio Local	3 000 €	1%	3 344 €	1%	344 €	4 500 €	2%	6 170 €	2%	1 670 €	

Contas 2024 - Vários 1

Designação	Receitas					Gastos					Saldos por grupo
	Orçamento	Real	Desvio	Orçamento	Real	Desvio					
Amortizações (Sede, Veículos,...)	0 €	0%	0 €	0%	0 €	6 740 €	3%	4 549 €	2%	-2 191 €	-4 549 €
Consignação IRS	9 000 €	3%	13 108 €	5%	4 108 €	0 €	0%	0 €	0%	0 €	13 108 €
Serviços Especializados (Contabilidade,...)	0 €	0%	0 €	0%	0 €	1 700 €	1%	2 432 €	1%	732 €	-2 432 €
Investimentos / Equipamentos (material escritório,...)	0 €	0%	0 €	0%	0 €	2 000 €	1%	1 526 €	1%	-474 €	-1 526 €
Conservação / Reparação (Veículos, Jardim,...)	0 €	0%	0 €	0%	0 €	1 500 €	1%	1 521 €	1%	21 €	-1 521 €

Contas 2024 - Vários 2

Designação	Receitas					Gastos					Saldos por grupo	
	Orçamento	Real	Desvio	Orçamento	Real	Desvio						
Pessoal	Estágios profissionais	6 000 €	3%	6 044 €	2%	44 €	6 000 €	3%	6 044 €	2%	44 €	- 32 252 €
	Gasto (excluindo projetos)	0 €	0%	0 €	0%	0 €	39 000 €	19%	32 252 €	11%	-6 748 €	
Seguros (Pessoal, Veículos,...)	0 €	0%	0 €	0%	0 €	2 600 €	1%	1 815 €	1%	- 973 €	-1 815 €	
Rendas (Armazém,...)	0 €	0%	0 €	0%	0 €	10 000 €	5%	12 474 €	4%	2 474 €	-12 474 €	
Energia (Armazém, Sede)	0 €	0%	0 €	0%	0 €	2 000 €	1%	1 535 €	1%	-465 €	-1 535 €	
Comunicações	0 €	0%	0 €	0%	0 €	900 €	0%	1 802 €	1%	902 €	- 1 802 €	
Material reciclável	6 000 €	3%	5 110 €	2%	-890 €	0 €	0%	0 €	0%	0 €	5 110 €	
Outros (quota de plataforma, ...)	600 €	1%	540 €	0%	- 60 €	1 200 €	1%	2 829 €	1%	1 629 €	-2 289 €	

Contas e Orçamento - Receitas

Designação	Real 2023	Orçamento 2024		Real 2024	Varição 2023/2024	Orçamento 2025
Quotas	2 576,00	3 000,00	↗	1 963,00	-613,00	
Donativos	Subsídios Municipais	15 000,00	=	15 000,00	0,00	
	Donativos	12 001,72	=	9 675,86	- 2 325,86	
	Donativos em Espécie	84 118,16	3 000,00	↓	78 154,64	- 5 963,52
Projetos PED	Apadrinhamento/Esmabama	27 125,00	28 500,00	↗	27 390,00	265,00
	Voluntariado Internacional	2 200,00	2 500,00	↗	5 663,00	3 463,00
	Incluir pelo Desporto + Alimento Futuros	0	4 500,00	↗	10 733,14	10 733,14
	Fundo de Emergência	0	0	=	3 511,00	3 511,00
Projetos Europeus	Erasmus+/CES/POISE/Portugal 2020	226 502,28	125 990,00	↓	63 102,88	- 163 399,4
Projetos Locais	ANTI (BPI) +Bem- Me-Quer	12 061,41	1 760,00	↓	28 824,00	16 762,59
	Apoio Local (BME, CN, ...)	3 361,23	3 000,00	↓	3 343,60	-17,63
Consignação IRS	9 283,73	9 000,00	↓	13 108,00	3 824,27	
Estágios profissionais (IEFP)	16 854,70	6 000,00	↓	6 044,41	-10 810,29	
Material reciclável	5 664,00	6 000,00	↗	5 110,00	-554,00	
Outros	204,89	600,00	↗	540,00	335,11	
RECEITAS DO ANO	416 953,12	220 850,00		272 163,53	-144 789,59	225 961,00

Contas e Orçamento - Gastos

Designação	Real 2023	Orçamento 2024		Real 2024	Varição 2023/2024	Orçamento 2025
Donativos em espécie	84 118,16	3 000,00	↗	78 154,64	-5 963,52	
Projetos PED	Apadrinhamento / Esmabama	32 132,01	32 000,00	↗	33 615,52	1 483,51
	Voluntariado Internacional	8 363,00	2 500,00	↗	3 775,64	-4 587,36
	"Incluir pelo Desporto" e "alimento Futuros"	0,00	4 500,00	↓	6 500,00	6 500,00
	Fundo de Emergência	0,00	1 500,00	=	4 000,00	4 000,00
Projetos Europeus	Erasmus +/CES/POISE /Portugal 2020	181 499,21	80 000,00	↗	92 195,77	-89 303,44
Projetos Locais	ANTI (BPI) e Bem-Me-Quer	2 022,84	8 510,00	↗	150,60	-1 872,24
	Apoio Local (BME, CN, ...)	4 460,96	4 500,00	↓	6 169,78	1 708,82
Amortizações (Sede, Veículos)	6 736,51	6 740,00	=	4 549,01	-2 187,50	
Serviços Especializados	1 261,67	1 700,00	↗	2 432,08	1 170,41	
Investimentos/equipamentos	1 507,24	2 000,00	↓	1 525,53	18,29	
Conservação Reparação	1 202,68	1 500,00	↓	1 520,81	318,13	
Estágios Profissionais (IEFP)	10 898,70	6 000,00	↓	6 044,41	-4 854,29	
Gastos com Pessoal	33 748,63	39 000,00	↓	32 251,61	-1 497,02	
Seguros	2 426,75	2 600,00	↗	1 814,92	-611,83	
Rendas	9 350,00	10 000,00	↓	12 474,00	3 124,00	
Energia	1 760,97	2 000,00	↗	1 535,31	-225,66	
Comunicações	771,94	900,00	↓	1 802,08	1030,14	
Outros Gastos	691,36	1 200,00	↓	2 828,95	2 137,59	
TOTAL GASTOS	382 952,63	210 150,00		293 340,66	-89 611,97	225 961,00

Saldo do Ano	34 000,49	10 700,00	↓	-21 177,13	55 177,62	0,00
Saldo para o ano seguinte	97 652,32		↓	76 475,19		76 475,19
Saldo em Conta	62 580,52		↓	54 610,80	-7 969,72	

Passivo Curto Prazo (totalidade do passivo) em 31/12/2024 3 761,29

Imobilizado

Imobilizado em 31/12/2024	Edifício	Bruto	34 658,59
		Líquido	29 806,40
	Veículos	Bruto	23 150,00
		Líquido	0,00
	Administrativo	Bruto	2 558,40
		Líquido	767,52
	Totais	Bruto	60 366,99
		Líquido	30 573,92

Balanço

Rubricas	Notas	2024	2023
ATIVO			
Ativo não corrente			
Ativos fixos tangíveis		30 573,92	35 122,93
Subtotal		30 573,92	35 122,93
Ativo corrente			
Outros créditos a receber		3 432,82	3 432,82
Caixa e depósitos bancários		54 610,80	62 580,52
Subtotal		58 043,62	66 013,34
Total do ativo		88 617,54	101 136,27
CAPITAL PRÓPRIO E PASSIVO			
Capital próprio			
Resultados transitados		97 652,32	63 651,83
Subtotal		97 652,32	63 651,83
Resultado líquido do período		-21 177,13	34 000,49
Total do capital próprio		76 475,19	97 652,32
Passivo			
Passivo não corrente			
-			
Subtotal		0,00	0,00
Passivo corrente			
Fornecedores		1 833,39	3 483,95
Estado e outros ente públicos		8 381,06	0,00
Outros passivos correntes		1 927,90	0,00
Subtotal		12 142,35	3 483,95
Total do Passivo		12 142,35	3 483,95
Total do capital próprio e do passivo		88 617,54	101 136,27

Demonstração de resultados por naturezas

Conta		Rendimentos e Gastos	Notas	2024	2023
Pos	Neg				
71/72		Vendas e serviços prestados		0,00	0,00
75		Subsídios à exploração		0,00	0,00
73		Variação de Inventários na produção		0,00	0,00
74		Trabalhos para a própria entidade		0,00	0,00
	61	Custo das mercadorias vendidas e das matérias consumidas		0,00	0,00
	62	Fornecimentos e serviços externos		-249 836,34	-294 259,81
	63	Gastos com pessoal		-38 210,77	-81 264,95
7622	652	Imparidade de inventários (perdas/reversões)		0,00	0,00
7621	651	Imparidade de dívidas a receber (perdas/reversões)		0,00	0,00
763	67	Provisões (aumentos/reduções)		0,00	0,00
7623;7627/8	653;657/8	Outras imparidades (perdas/reversões)		0,00	0,00
77	66	Aumentos / reduções de justo valor		0,00	0,00
78		Outros rendimentos		272 163,53	416 953,12
	68	Outros gastos		-744,54	-691,36
		Resultado antes de depreciações, gastos de financiamento e impostos		-16 628,12	40 737,00
761	64	Gastos / reversões de depreciação e de amortização		-4 549,01	-6 736,51
		Resultado antes de depreciações, gastos de financiamento e impostos		-21 177,13	34 000,49
7915		Juros e rendimentos similares obtidos		0,00	0,00
	6911/21/81	Juros e gastos similares suportados		0,00	0,00
		Resultado antes de impostos		-21 177,13	34 000,49
	812	Impostos sobre o rendimento do período		0,00	0,00
		Resultado líquido do período		-21 177,13	34 000,49

Comparativo orçamentos

Designação	Orçamento 2024		Orçamento 2025				
	Receitas	Gastos	Receitas	Var. %	Gastos	Var. %	
Quotas Sócios	3 000 €	0 €	3 000 €	0%	0 €	0%	
Donativos	Subsídios Municipais	15 000 €	0 €	15 000 €	0%	0 €	0%
	Donativos	12 000 €	0 €	14 000 €	17%	0 €	0%
	Donativos em Espécie	3 000 €	3 000 €	3 000 €	0%	3 000 €	0%
Projetos em Moçambique e outros PED	Apadrinhamento	28 500 €	32 000 €	31 000 €	9%	34500	8%
	Voluntariado Internacional	2 500 €	2 500 €	6 600 €	164%	6 600€	164%
	"Incluir pelo Desporto" e "Alimente Futuros"	4 500 €	4 500 €	5 000 €	11%	5 000 €	11%
	Fundo de emergência	0 €	1 500 €	0 €	0%	1 000 €	-33%
Projetos Europeus	Erasmus+ / CES	125 990 €	80 000 €	84 355 €	-33%	66 000 €	-18%
Projetos Locais	CUIDIN e Barcelos Amigo	0 €	0 €	25 800 €	0%	22 000 €	0%
	Apoio Local (BME, CN, ...)	4 500 €	4 500 €	3 000 €	0%	4 500 €	0%
Amortizações (Sede, Veículos,...)		0 €	6 740 €	0 €	0%	3 200 €	-53%
Consignação IRS		9 000 €	0 €	15 000 €	67%	0 €	0%
Serviços Especializados (Contabilidade,...)		0 €	1 700 €	0 €	0%	2 000 €	18%
Investimentos / Equipamentos (Material escritório,...)		0 €	2 000 €	0 €	0%	1 000 €	-50%
Conservação / Reparação (Veículos, Jardim,...)		0 €	1 500 €	0 €	0%	1 000 €	-33%
Pessoal	Estágios profissionais	6 000 €	6 000 €	6 000 €	0%	6 000 €	0%
	Gasto (excluindo projetos)	0 €	39 000 €	0 €	0%	24 000 €	-38%
Seguros (Pessoal, Veículos,...)		0 €	2 600 €	0 €	0%	1 450 €	-44%
Rendas (Armazém,...)		0 €	10 000 €	0 €	0%	11 141 €	11%
Energia		0 €	2 000 €	0 €	0%	1 500 €	-25%
Comunicações		0 €	900 €	0 €	0%	1 000 €	11%
Material reciclável		6 000 €	0 €	6 000 €	100%	0 €	0%
Outros (Informação, Redes Sociais, Atividades...)		1 500 €	1 000 €	600 €	-60%	800 €	-33%
TOTAL		220 850 €	210 150 €	225 961 €	2%	225 961 €	8%

7. PLANOS DE AÇÃO 2025

Projetos Nacionais

Atividade	Objetivo	Público Alvo	Data Prevista	Indicadores e Metas em 2025
AMOR NÃO TEM IDADE				
Bem Me Quer - BPI	Promoção do envelhecimento ativo através de práticas intergeracionais	Idosos/as do concelho de Barcelos e jovens voluntários/as	2025	Acompanhamento de 50 idosos/as; Realização de 30 visitas semanais; Realização de 50 oficinas interativas; Participação de 50 voluntários.
CUIDIN				
Cuidin	Acompanhar e apoiar os cuidadores informais	Pessoas com mais de 65 anos isoladas; Cuidadores e Voluntários.	2025	Acompanhamento e apoio de 45 cuidadores; Participação de 45 voluntários.
MÃOS PARA O MUNDO				
Mãos Para o Mundo	Promover a inclusão social	Migrantes recém-chegados e estabelecidos no concelho de Barcelos	2025-2027	Acompanhamento de 100 migrantes ao longo de 3 anos
APOIO LOCAL				
Gabinete de Atendimento à família	Promover informação e acessibilidade a programas e serviços	Comunidade local	2025	Atendimentos a 100 agregados familiares
Atribuição de kits de Material Escolar	Preparação e atribuição de manuais/material escolar a famílias carenciadas	Comunidade local	Setembro 2025	Entrega de 150 kits de material escolar
Banco de Alimentos	Recolher e entregar cabazes alimentares a famílias	Comunidade local	2025	Distribuição de 100 cabazes alimentares
Elaboração dos cabazes	Preparação e atribuição dos cabazes de natal	Comunidade local	Dezembro 2025	Elaboração e entrega de 100 cabazes de Natal
Banco de Roupas e brinquedos	Entregar kits de roupa a famílias	Comunidade local	2025	Entrega de 50 kits de roupa/brinquedos
Banco de Equipamentos Domésticos e Mobiliário	Recolha e entregar de equipamentos domésticos e mobiliário a famílias	Comunidade local	2025	Entrega de 20 equipamentos domésticos e mobiliário

7. PLANOS DE AÇÃO 2025

Projetos Nacionais

Atividade	Objetivo	Público Alvo	Data Prevista	Indicadores e Metas em 2025
ARMAZÉM SOLIDÁRIO				
Campanha de Recolha de Manuais Escolares	Recolher manuais escolares que serão triados para posterior envio a Moçambique ou reciclagem	Comunidade local	2025	-
Campanha de Recolha de Material Escolar	Recolher material escolar suficiente para a preparação dos kits de material escolar	Comunidade local	Setembro 2025	-
Campanha de Recolha de Bens Alimentares	Recolha de bens alimentares para a elaboração dos cabazes de natal	Comunidade local	Novembro/ Dezembro 2025	-
PARCERIA COM O COLÉGIO LA SALLE				
Projeto de voluntariado "Somos Ação"	Sensibilizar os jovens para o voluntariado	Jovens entre os 10-13 anos	Ano letivo de 2025	Reflexões da manhã; Campanha de brinquedos; Campanha de Natal; Visita a lares/centros de dia.
COMUNICAÇÃO				
Caminhada Solidária	Divulgar a SOPRO e os seus projetos, incentivar à participação da comunidade numa atividade saudável.	Comunidade local, famílias, desportistas, empresas e organizações solidárias.	A definir	200 participantes
Campanha de IRS	Sensibilizar a população para a doação de 0,5% do seu IRS para apoiar a organização, sem custos para o contribuinte	Contribuintes individuais, empresas e contabilistas.	Fevereiro-Abril de 2025	Angariar 15.000€ via IRS
Redes Sociais	Aumentar a visibilidade da organização, fortalecer parcerias estratégicas e envolver a comunidade através das redes sociais.	Seguidores nas redes sociais, potenciais parceiros, meios de comunicação social e apoiantes da causa.	2025	-
Divulgação	Ampliar o reconhecimento da organização e das suas iniciativas, garantindo um maior alcance do público-alvo e adesão às atividades.	Comunidade em geral, empresas e potenciais voluntários.	2025	-

7. PLANOS DE AÇÃO 2025

Projetos Internacionais

Atividade	Objetivo	Público Alvo	Data Prevista	Indicadores e Metas em 2025
PAÍSES EM DESENVOLVIMENTO				
Envio de voluntários (1 a 3)	Promoção do Voluntariado para os países em desenvolvimento	Crianças, jovens e educadores	2º semestre 2025	Enviar pelo menos 1 voluntário
Apadrinhamento	Promoção de bolsa de estudos para alunos carenciados	Alunos Esc. João XXIII	2025	Apadrinhar pelo menos 100 afilhados
SOPRINHOS de ESMABAMA	Promoção e apoio a 4 salas de pré-escolar	Alunos e Educadoras	2025	-
CEALS - Bolsa de Monitores e Alimento Futuros	Financiamento da bolsa de monitores, transporte e alimentação e promoção do desporto.	Monitores e estudantes	2025	-
Recolha de Livros e Material Didático	Envio de Livros, manuais escolares e material didático.	CEALS e Soprinhos de Esmabama	2025	-
ERASMUS +				
Sport for Equality (La Salle)	Promoção de atividades desportivas que promovam a inclusão	Migrantes, mulheres e jovens com condições socio-económicas vulneráveis e portadores de deficiência	Fevereiro 2025-2026	Celebração da Semana do Desporto
CES				
Volunteering Footprint 2023 Volunteering Task Force 2023	Promoção e desenvolvimento de atividades de apoio à comunidade	Voluntariado individual para jovens entre os 18 e os 30 anos; equipas de voluntariado	Até maio 2025	Promoção de igualdade de oportunidades para jovens da União Europeia de diferentes origens socioeconómicas; entre 20 a 30 jovens.
Volunteering footprint 2024	Promoção e desenvolvimento de atividades de apoio à comunidade;	Voluntariado individual para jovens entre os 18 e os 30 anos; equipas de voluntariado	Até setembro 2026	Promoção de igualdade de oportunidades para jovens da União Europeia de diferentes origens socioeconómicas; cerca de 20 jovens.
Volunteering footprint 2025	Promoção e desenvolvimento de atividades de apoio à comunidade;	Voluntariado individual para jovens entre os 18 e os 30 anos; equipas de voluntariado	Dezembro 2025-2027	Promoção de igualdade de oportunidades para jovens da União Europeia de diferentes origens socioeconómicas; cerca de 20 jovens.



Casa Irmão Manuel

Travessa de Santo António, nº 236
Barcelinhos, 4755-054
Barcelos, Portugal



+351 253 837 259
+351 965 659 916



www.sopro.org.pt
geral@sopro.org.pt